

Wstęp

Program Leader obejmuje szereg instrumentów wspierających przemiany obszarów wiejskich w kierunku rozwoju wielofunkcyjnego i poprawy standardu życia. Rozsądnie skonstruowana strategia pozwoli lokalnej grupie działania na rozwój zasobów ludzkich, wzrost aktywności ludności, ogólnej świadomości, co do możliwości gospodarowania na obszarach wiejskich. ~~Odpowiedzialność za rozwój na terenie gmin Będków, Budziszewice, Czarnocin i Ujazd wzięli na siebie przedstawiciele trzech sektorów: publicznego, społecznego i gospodarczego.~~ Odpowiedzialność za rozwój na terenie gmin Będków, Budziszewice, Czarnocin, Grabica, Moszczenica, Tuszyn i Ujazd wzięli na siebie przedstawiciele trzech sektorów: publicznego, społecznego i gospodarczego.

Z uwagi na zdiagnozowane uwarunkowania rozwoju obszaru LGD „BUD-UJ RAZEM”, realizację LSR oparto o jak najlepsze wykorzystanie posiadanych walorów naturalnych i kulturowych, w powiązaniu z rozwojem w sferze społeczno-gospodarczej i społecznej. W perspektywie długofalowej podejmowane działania powinny zmierzać do zrównoważonego rozwoju obszaru LGD oraz poprawy jakości życia mieszkańców osiągając efekt synergii. Przeprowadzona diagnoza wskazała, jakie obszary powinny być stymulowane w pierwszej kolejności. Niezbędne jest podjęcie działań w kierunku rozwoju przedsiębiorczości i zdywersyfikowania działalności gospodarstw rolnych. Zauważalne jest zbyt duże powiązanie źródła uzyskiwania dochodów z rolnictwem. Ogromny potencjał terenu LGD, w sferze rozwoju funkcji turystycznej oraz zachowanie dla kolejnych pokoleń przyjaznego środowiska pracy, rekreacji i wypoczynku wymaga jednak budowania specjalistycznej oferty turystycznej w oparciu o walory środowiska przyrodniczego oraz tradycje i zwyczaje.

Dążenie na omawianym terenie do integracji społecznej na wysokim poziomie oraz do upowszechniania nowych technologii, w tym dostępu do Internetu zapewne wpłynie na aktywizację mieszkańców i przyczyni się do realizacji większej ilości projektów współfinansowanych z UE.

Przedstawiona Lokalna Strategia Rozwoju (LSR) została opracowana przez społeczność lokalną, przy uwzględnieniu założeń osi 3 i 4 Programu Rozwoju Obszarów Wiejskich 2007-2013 oraz lokalnych potrzeb i uwarunkowań.

I. Charakterystyka LGD jako jednostki odpowiedzialnej za realizację LSR

1. Nazwa i status prawny LGD oraz data wpisu do Krajowego Rejestru Sądowego i numer w tym rejestrze

Stowarzyszenie o nazwie Lokalna Grupa Działania „BUD- UJ RAZEM ”, zwane dalej „Stowarzyszeniem” powstało w oparciu o przepisy art. 15 ustawy z dnia 7 marca 2007 r. o wspieraniu rozwoju obszarów wiejskich z udziałem środków Europejskiego Funduszu Rolnego na rzecz Rozwoju Obszarów Wiejskich (Dz. U. Nr 64, poz. 427 oraz z 2008 nr 98, poz. 634), na podstawie przepisów ustawy z dnia 7 kwietnia 1989 r. Prawo o stowarzyszeniach (Dz. U. z 2001 r. Nr 79, poz. 855, z późn. zm.) oraz statutu, wynikiem tego posiada osobowość prawną i status stowarzyszenia.

W myśl postanowień statutu siedzibą Stowarzyszenia jest Gminny Ośrodek Kultury, Osiedle Niewiadów Nr 43, 97-225 Ujazd. Stowarzyszenie swoim działaniem obejmuje obszar Rzeczypospolitej Polskiej. Stowarzyszenie może być członkiem krajowych i międzynarodowych organizacji o podobnym celu działania, a czas trwania Stowarzyszenia nie jest ograniczony.

Stowarzyszenie zawiązano na czas nieokreślony, zaś rozwiązaniu może ulec na podstawie uchwały Walnego Zebrania Członków lub w innych przypadkach przewidzianych w przepisach prawa.

Dnia 2 czerwca 2008 roku Stowarzyszenie zostało zarejestrowane w Krajowym Rejestrze Sądowym w Łodzi pod numerem KRS: 0000307230; uzyskując także numer identyfikacji podmiotów gospodarki narodowej REGON: ~~100535620~~, 100635620 NIP: 773 241 39 98, nr identyfikacyjny nadany przez ARiMR ~~062581082~~. 021357105.

Komentarz [M1]: Błędne dane regon i nip

Statutowym celem głównym stowarzyszenia jest działanie na rzecz zrównoważonego rozwoju obszarów wiejskich. Do celów pośrednich należą m. in.: ~~opracowanie oraz realizację Lokalnej Strategii Rozwoju (LSR) w rozumieniu przepisów PROW dla obszaru gmin: Ujazd, Budziszewice, Będków, Czarnocin; realizację i wspieranie działań na rzecz realizacji PROW dla obszaru w/w gmin; promocję obszarów wiejskich położonych w w/w gminach; mobilizowanie ludności do wzięcia aktywnego udziału w procesie rozwoju obszarów~~

~~wiejskich położonych w w/w gminach; upowszechnianie i wymianę informacji o inicjatywach związanych z aktywizacją ludności na obszarach wiejskich położonych w w/w gminach; rozwój edukacji na terenach wiejskich-~~

- 1) opracowanie oraz realizację Lokalnej Strategii Rozwoju (LSR) w rozumieniu przepisów PROW dla obszaru gmin: Ujazd, Budziszewice, Będków, Czarnocin, Moszczenica, Grabica, Tuszyn
- 2) realizację i wspieranie działań na rzecz realizacji PROW dla obszaru gmin, o których mowa w pkt 1,
- 3) promocję obszarów wiejskich położonych w gminach, o których mowa w pkt 1,
- 4) mobilizowanie ludności do wzięcia aktywnego udziału w procesie rozwoju obszarów wiejskich położonych w gminach, o których mowa w pkt 1,
- 5) upowszechnianie i wymianę informacji o inicjatywach związanych z aktywizacją ludności na obszarach wiejskich położonych w gminach, o których mowa w pkt 1,
- 6) rozwój edukacji na terenach wiejskich,
- 7) wsparcie rozwoju obszarów wiejskich przyczynia się do osiągnięcia następujących celów:
 - a) poprawy konkurencyjności rolnictwa i leśnictwa poprzez wspieranie restrukturyzacji, rozwoju i innowacji;
 - b) poprawy stanu środowiska naturalnego i terenów wiejskich poprzez wspieranie gospodarowania gruntami;
 - c) poprawy jakości życia na obszarach wiejskich oraz popierania różnicowania działalności gospodarczej.
- 8) wsparcie i rozwój ekonomii społecznej.

~~Wsparcie rozwoju obszarów wiejskich przyczynia się do osiągnięcia następujących celów:~~

- ~~a) poprawy konkurencyjności rolnictwa i leśnictwa poprzez wspieranie restrukturyzacji, rozwoju i innowacji;~~
- ~~b) poprawy stanu środowiska naturalnego i terenów wiejskich poprzez wspieranie gospodarowania gruntami;~~
- ~~e) poprawy jakości życia na obszarach wiejskich oraz popierania różnicowania działalności gospodarczej.~~

Stowarzyszenie działając na rzecz zrównoważonego rozwoju obszarów wiejskich gmin ~~Ujazd, Budziszewice, Będków, Czarnocin~~ Ujazd, Budziszewice, Będków, Czarnocin, Moszczenica, Grabica, Tuszyn uwzględni ochronę oraz promocję środowiska naturalnego,

krajobrazu i zasobów historyczno – kulturowych, rozwój turystyki i sportu oraz popularyzację i rozwój produkcji wyrobów regionalnych.

Stowarzyszenie realizuje swoje cele w szczególności poprzez:

1) organizowanie i finansowanie:

a) przedsięwzięć o charakterze informacyjnym lub szkoleniowym, w tym seminariów, szkoleń, warsztatów, wizyt studyjnych, konferencji i konkursów,

b) imprez kulturalnych i sportowo-rekreacyjnych, takich jak festiwale, przeglądy, happeningi, festyny, targi, pokazy i wystawy, zawody, turnieje - służących zwłaszcza promocji regionu i jego tożsamości kulturowej,

c) działalności propagandowej, promocyjnej, informacyjnej i poligraficznej, w tym:

- opracowywanie i druk broszur, folderów, plakatów,

- opracowywanie i rozpowszechnianie materiałów audiowizualnych,

- tworzenie stron internetowych,

- przygotowywanie i rozpowszechnianie innych materiałów o charakterze reklamowym lub promocyjnym,

2) prowadzenie bezpłatnego doradztwa w zakresie przygotowywania projektów inwestycyjnych związanych z realizacją LSR,

3) współpracę i wymianę doświadczeń z instytucjami publicznymi i organizacjami pozarządowymi działającymi w zakresie objętym celami Stowarzyszenia na poziomie krajowym i międzynarodowym,

4) prowadzenie innych działań przewidzianych dla LGD określonych w prawie polskim, przepisach PROW i prawie Unii Europejskiej,

5) różnicowanie w kierunku działalności nierolniczej,

6) tworzenie i rozwój mikroprzedsiębiorstw,

7) odnowa i rozwój wsi,

8) wdrażanie lokalnej strategii rozwoju,

9) funkcjonowanie lokalnej grupy działania.

10) Prowadzenie Funduszu Pożyczkowego i Poręczeniowego

11) Prowadzenie działalności na rzecz wspierania sektora małych i średnich przedsiębiorstw

12) działalność na rzecz rozwoju oraz wsparcia ekonomii społecznej

Zgodnie z § 4 statutu Stowarzyszenie może prowadzić działalność gospodarczą, z tym zastrzeżeniem, że dochód z działalności gospodarczej Stowarzyszenia służy realizacji celów statutowych i nie może być przeznaczony do podziału między jego członków.

Przedmiotem działalności Stowarzyszenia jest:

- 1) Wydawanie książek 58.11.Z PKD,
- 2) Wydawanie gazet 58.13.Z PKD,
- 3) Wydawanie czasopism i pozostałych periodyków 58.14.Z PKD,
- 4) Działalność pilotów wycieczek i przewodników turystycznych 79.90.A PKD,
- 5) Działalność w zakresie informacji turystycznej 79.90.B PKD
- 6) Pozostała działalność usługowa w zakresie rezerwacji, gdzie indziej niesklasyfikowana 79.90.C PKD
- 7) Działalność związana z organizacją targów, wystaw i kongresów 82.30.Z PKD,
- 8) Działalność komercyjna gdzie indziej nie sklasyfikowana 82.9 PKD,
- 9) Pozostała działalność związana ze sportem 93.19.Z PKD,
- 10) Pozostała działalność rozrywkowa i rekreacyjna 93.29.Z PKD.
- 11) Pozostała finansowa działalność usługowa, gdzie indziej niesklasyfikowana z wyłączeniem ubezpieczeń i funduszy emerytalnych - 64.99 Z
- 12) Pozostała działalność wspomagająca prowadzenie działalności gospodarczej, gdzie indziej niesklasyfikowana – 82.99 Z

2. Opis procesu budowania partnerstwa

Identyfikacja istniejących problemów lokalnych, słaba integracja społeczna oraz niski poziom wykorzystywania posiadanych zasobów stały się motywem do podjęcia współpracy pomiędzy gminą Budziszewice i Ujazd. Oddolne działania mieszkańców gminy Ujazd oraz zrozumienie potrzeby społecznej wśród radnych i samorządów doprowadziły do podjęcia inicjatywy Leader. W celu rozpoczęcia działań zmierzających do aktywizacji samorządów i partnerów społeczno-gospodarczych gminy Ujazd i Budziszewice zdecydowały o powstaniu stowarzyszenia na potrzeby pozyskania środków w ramach osi IV Leader PROW na lata 2007-2013.

Pierwsze szkolenie dotyczące podejścia Leader na omawianym terenie odbyło się w marcu 2008 roku. Zaprezentowano przykłady partnerstw mających na celu realizację programu Leader. Omówiono zasady finansowania LGD w ramach Programu Rozwoju Obszarów Wiejskich na lata 2007 – 2013 oraz utworzono listę osób zainteresowanych współtworzeniem Stowarzyszenia.

Zebranie założycielskie LGD, na którym podjęto uchwałę o założeniu Stowarzyszenia, na którym również uchwalono Statut odbyło się w dniu 12.04.2008 roku. Liczba członków LGD wyniosła 62 osoby. Drugiego czerwca 2008 roku stowarzyszenie otrzymało wpis do KRS. Jednym z celów Stowarzyszenia był rozwój i rozszerzenie zasięgu działania. Na walnym zebraniu członków w dniu 24.07.2008 roku do LGD dołączyły gminy: Będków i Czarnocin. Zmiany w statucie oraz poszerzenie zasięgu działania Krajowy Rejestr Sądowy zatwierdził w dniu 24.09.2008 roku. Na zebraniu tym uzupełniono skład Zarządu, organu decyzyjnego – Rady oraz Komisji Rewizyjnej.

Inicjatywę budowania partnerstwa trzech sektorów podjęły samorządy gmin, jednakże w zakres konsultacji, a w szczególności, w opracowanie Lokalnej Strategii Rozwoju, została włączona społeczność lokalna, w tym szczególnie przedstawiciele sektorów: gospodarczego oraz społecznego.

Zawiązana na potrzeby Leader grupa inicjatywna propagowała podejście Leader oraz zachęcała społeczność lokalną do włączenia się w prace przygotowawcze związane z identyfikacją problemów lokalnych oraz zasobów społecznych, kulturowych i gospodarczych terenu LGD. W tym czasie zrealizowano szereg spotkań i konsultacji. Odbyły się dwie konferencje podejmujące tematykę przygotowania LSR i podejścia LEADER. Utworzono biuro Stowarzyszenia, które mieści się w Gminnym Ośrodku Kultury na osiedlu Niewiadów w Ujeździe.

Kolejny etap budowania partnerstwa polegał na przygotowaniu i realizacji serii spotkań, szkoleń oraz konsultacji społecznych, w wyniku których opracowano Lokalną Strategię Rozwoju. Za te działania odpowiedzialnymi stało się 10 osób tworzących grupę roboczą Stowarzyszenia ds. LSR. Zrealizowano badania ankietowe mieszkańców, w których wzięło udział około 200 osób. Wytyczono i zdefiniowano misję stowarzyszenia oraz cele ogólne i szczegółowe w oparciu o możliwości rozwoju regionu. Dokonano także analizy istniejących zasobów naturalnych i społecznych, a także przeprowadzono analizę SWOT.

W 2008 i 2009 roku LGD aplikowało o dofinansowanie działań w ramach PROW na lata 2007-2013. W tym czasie samorządy dążyły do rozszerzenia Lokalnej Grupy Działania. Prowadzone rozmowy z gminą wiejską Grabica i Moszczenica oraz z gminą miejsko-wiejską Tuszyn. Spójność obszarowa oraz specyfika terenu gmin: Będków, Budziszewice, Czarnocin, Grabica, Moszczenica, Tuszyn i Ujazd spowodowała motywację do połączenia sił w ramach działalności LGD „BUD-UJ RAZEM”.

W dniu 3 czerwca 2009 roku odbyło się Walne Zgromadzenie Członków Stowarzyszenia, na którym przejęto sprawozdanie finansowe i merytoryczne za rok 2008.

Na walnym Zgromadzeniu w dniu 10 grudnia 2009 roku zatwierdzono zmiany w statucie Stowarzyszenia oraz uzupełniono skład organów: Zarządu, Komisji Rewizyjnej oraz Rady o członków z ramienia gmin: Grabica, Moszczenica i Tuszyn.

Spotkania aktywizujące z mieszkańcami w/w gmin odbyły się w drugiej połowie 2009 roku. Poszerzono i zweryfikowano koncepcję szlaku konnego LGD. Aktualizowano jednocześnie Lokalną Strategię Rozwoju LGD.

Komentarz [M2]: We wrześniu nie było walnego wpis został wycięty

Podsumowując, Stowarzyszenie składa się z członków reprezentujących sektory: publiczny, społeczny i gospodarczy. Dokumenty potwierdzające proces budowania partnerstwa znajdują się w biurze LGD, a część z nich została dołączona do niniejszej Strategii.

3. Charakterystyka członków LGD oraz partnerów i sposób rozszerzania/zmiany składu LGD

LGD „BUD-UJ RAZEM” jest partnerstwem złożonym z przedstawicieli sektorów: społecznego, publicznego oraz gospodarczego. Stowarzyszenie składa się ze ~~100 członków~~ 129 członków, zgodnie z listą stanowiącą załącznik nr 1.

Członkiem zwyczajnym Stowarzyszenia, w myśl postanowień statutu, stanowiącego załącznik nr 2 niniejszego dokumentu, może być pełnoletnia osoba fizyczna, która:

- 1) spełnia warunki określone w ustawie – Prawo o stowarzyszeniach i złoży deklarację członkowską,
 - 2) działa na rzecz rozwoju obszarów wiejskich i przedstawi rekomendację (wskazanie) zawierającą w szczególności pozytywną opinię w tym zakresie udzieloną przez działających na obszarze, dla którego ma być opracowana LSR lub którego dotyczy LSR:
 - a) partnera społecznego i gospodarczego w rozumieniu przepisów o Narodowym Planie Rozwoju lub
 - b) gminę wiejską lub
 - c) związek międzygminny lub
 - d) inną osobę prawną, której działalność obejmuje realizację celu Stowarzyszenia,
- i
- 3) złoży deklarację członkowską.

Nabycie i stwierdzenie utraty członkostwa w Stowarzyszeniu następuje na podstawie uchwały Zarządu Stowarzyszenia zwykłą większością głosów. Członkowie Stowarzyszenia zgodnie z obowiązującym prawem posiadają swoje prawa i obowiązki. Członek Stowarzyszenia jest obowiązany propagować cele Stowarzyszenia i aktywnie uczestniczyć w ich realizacji, przestrzegać postanowień Statutu, opłacać składki członkowskie, brać udział w Walnych Zebraniach Członków.

Prawa członka zwyczajnego dotyczą: wyboru i kandydowaniu do władz Stowarzyszenia, składania Zarządowi Stowarzyszenia wnioski dotyczące działalności Stowarzyszenia, udziału w organizowanych przez Stowarzyszenie przedsięwzięciach, wstępu na organizowane przez Stowarzyszenie imprezy kulturalne i sportowo - rekreacyjne.

Utrata członkostwa przez członka Stowarzyszenia następuje wskutek: złożenia Zarządowi pisemnej rezygnacji, pozbawienia praw publicznych prawomocnym wyrokiem sądu, cofnięcia rekomendacji, śmierci, wykluczenia przez Zarząd. Wykluczenie to następuje wskutek uchwały Zarządu z powodu: działalności niezgodnej ze Statutem lub uchwałą władz Stowarzyszenia, za pozbawienie praw publicznych w wyniku prawomocnego orzeczenia sądu.

Zawieszenie członkostwa w Stowarzyszeniu następuje na pisemny wniosek członka, po jego przyjęciu przez Zarząd.

Od uchwały Zarządu w przedmiocie wykluczenia i zawieszenia członkostwa przysługuje odwołanie do Walnego Zebrania Członków w terminie 14 dni od dnia doręczenia uchwały Zarządu o zawieszeniu bądź wykluczeniu. Uchwała Walnego Zebrania jest ostateczna i jest podejmowana na najbliższym Walnym Zebraniu.

Członkiem Stowarzyszenia mogą być osoby prawne, w tym Jednostki Samorządu Terytorialnego, które złożą deklarację członkowską. Osoba prawna działa w Stowarzyszeniu przez swojego przedstawiciela.

Zgodnie z paragrafem 16 statutu Stowarzyszenia, Rada w co najmniej 50% składa się z podmiotów, o których mowa w art. 6 ust. 1 lit. b i c rozporządzenia Rady (WE) nr 1698/2005 z dnia 20 września 2005 r. w sprawie wsparcia rozwoju obszarów wiejskich przez Europejski Fundusz Rolny na rzecz Rozwoju Obszarów Wiejskich.

~~Rada LGD składa się od 12 do 16 osób Przewodniczącego, Wiceprzewodniczącego i od 10 do 14 członków Rady.~~ Rada składa się od 12 do 30 osób Przewodniczącego, Wiceprzewodniczącego i od 10 do 28 członków Rady. Rada na pierwszym posiedzeniu zobowiązana jest do wyboru w głosowaniu jawnym Przewodniczącego, Wiceprzewodniczącego i co najmniej 10 członków Rady.

~~Rada na pierwszym posiedzeniu zobowiązana jest do wyboru w głosowaniu jawnym Przewodniczącego, Wiceprzewodniczącego.~~ Do wyłącznej kompetencji Rady należy wybór operacji (projektów), które mają być realizowane w ramach opracowanej przez lokalną grupę działania lokalnej strategii rozwoju.

Rada jest wybierana przez Walne Zebranie Członków Lokalnej Grupy Działania spośród członków tego zebrania. Co najmniej połowę członków rady stanowią partnerzy sektorów gospodarczego i społecznego.

Nawiązując do przyjętych założeń dotyczących możliwości i zasad przyjmowania nowych członków przez Lokalną Grupę Działania należy podkreślić, iż proces budowy partnerstwa jest procesem ciągłym i nie kończy się na utworzeniu LGD.

LGD „BUD-UJ RAZEM” dąży do poszerzenia składu członków, jak i partnerów. Podczas konsultacji społecznych Lokalnej Strategii Rozwoju, a także w trakcie spotkań inicjujących zwracano uwagę na potrzebę dalszego umacniania więzi między obecnymi partnerami, jak i rozszerzania składu LGD o nowych partnerów i członków. Zgodnie ze statutem (załącznik nr 2), by zostać członkiem LGD, należy wypełnić deklarację członkowską i uzyskać rekomendację o działalności na rzecz rozwoju obszarów wiejskich. Zarząd przyjmuje członków zwykłą uchwałą.

W celu jak najlepszego wykorzystania zasobów i poprawy jakości życia na terenie LGD, do współpracy zapraszane są również instytucje i podmioty funkcjonujące na obszarze LGD „BUD-UJ RAZEM”, które identyfikują się z celami stowarzyszenia, jednakże pozostaną partnerami Stowarzyszenia na podstawie deklaracji partnerskiej.

4. Struktura Rady - ciała decyzyjnego, do której wyłącznej właściwości należy wybór operacji, zgodnie z art. 62 ust. 4 rozporządzenia nr 1698/2005

LGD zobowiązana jest posiadać Radę, będącą jej organem decyzyjnym, do której wyłącznej kompetencji należy wybór operacji realizowanych w ramach opracowanej LSR. Rada LGD „BUD-UJ RAZEM” składa się ~~z od 12 do 16 osób, w tym z Przewodniczącego, Wiceprzewodniczącego i 10 do 14 członków Rady.~~ z od 12 do 30 osób Przewodniczącego, Wiceprzewodniczącego i od 10 do 28 członków Rady. Rada na pierwszym posiedzeniu

zobowiązana jest do wyboru w głosowaniu jawnym Przewodniczącego, Wiceprzewodniczącego i co najmniej 10 członków Rady.

~~Rada na pierwszym posiedzeniu zobowiązana jest do wyboru w głosowaniu jawnym Przewodniczącego, Wiceprzewodniczącego.~~

Rada w co najmniej 50% składa się z podmiotów o których mowa w art. 6 ust. 1 lit. b i c rozporządzenia Rady (WE) nr 1698/2005 z dnia 20 września 2005 r. w sprawie wsparcia rozwoju obszarów wiejskich przez Europejski Fundusz Rolny na rzecz Rozwoju Obszarów Wiejskich.

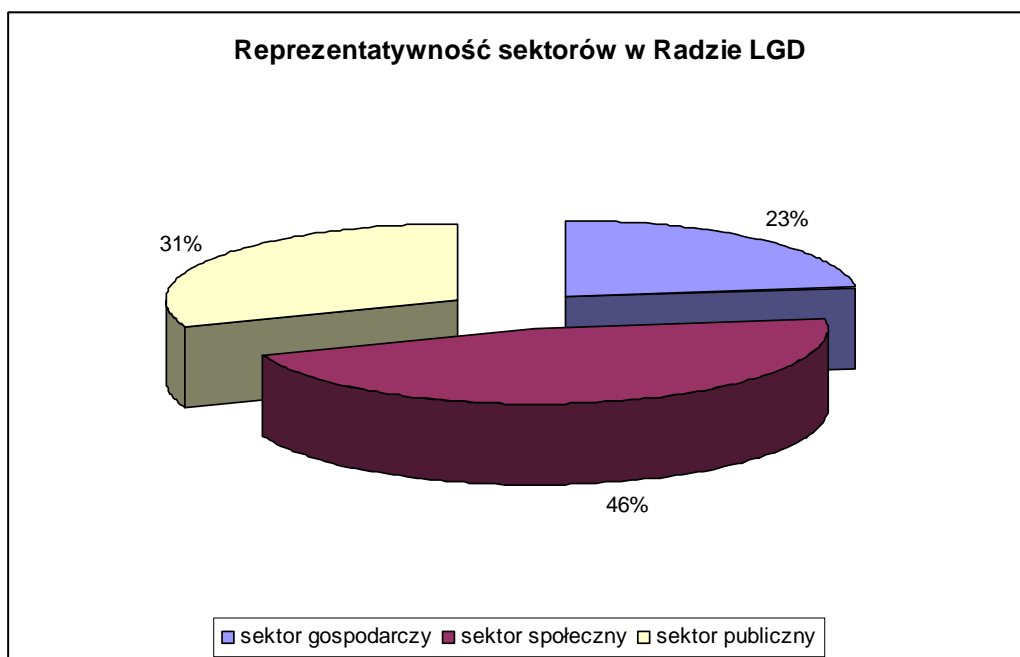
Do wyłącznej kompetencji Rady należy wybór operacji (projektów), które mają być realizowane w ramach opracowanej przez lokalną grupę działania lokalnej strategii rozwoju.

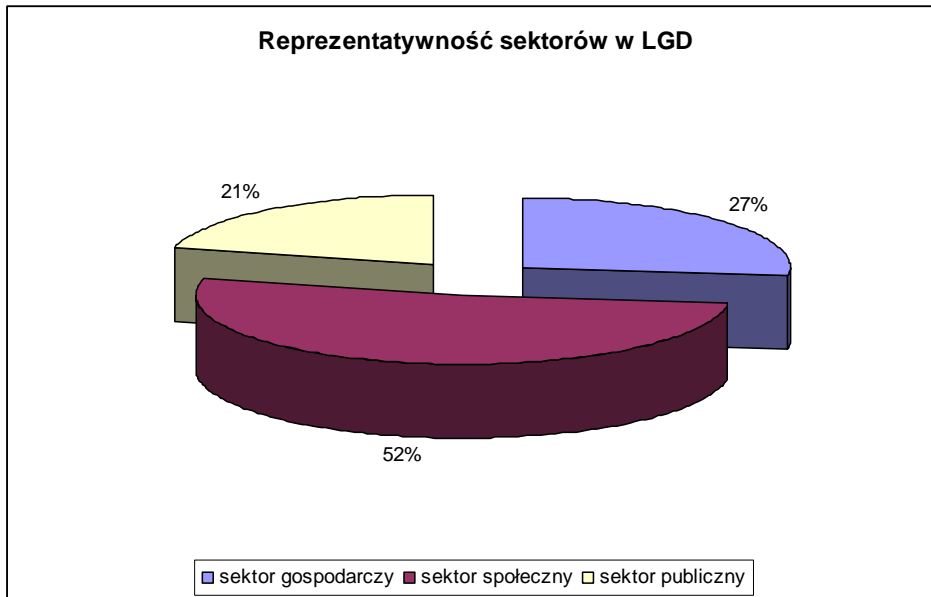
Rada jest wybierana przez Walne Zebranie Członków Lokalnej Grupy Działania spośród członków tego zebrania. Co najmniej połowę członków rady stanowią partnerzy sektorów gospodarczego i społecznego.

Wybór i odwołanie członków Rady następuje zgodnie z zapisami paragrafu 15 ust. 5 statutu stowarzyszenia. W razie zmniejszenia się składu władz Stowarzyszenia w czasie trwania kadencji, w tym Rady, Zarząd zwołuje Walne Zebranie w celu uzupełnienia ich składu.

W stosunku do całego trójsektorowego partnerstwa (LGD) organ ten można uznać za reprezentatywny, na co wskazują poniższe wykresy:

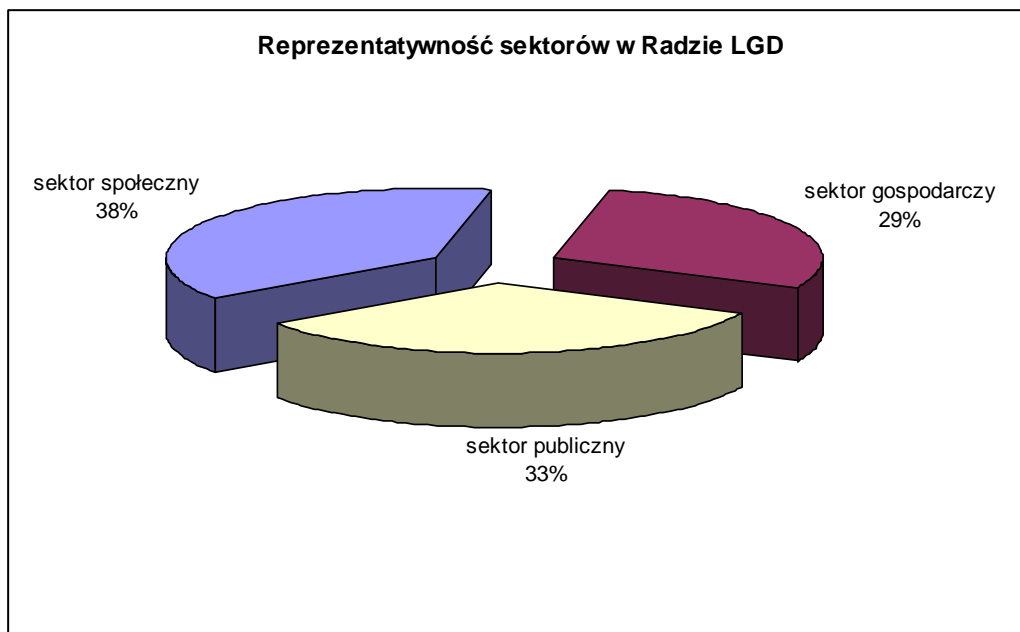
Poprzednie:





~~Procentowy udział przedstawicieli sektora gospodarczego członków LGD w stosunku do udziału przedstawicieli sektora gospodarczego w radzie LGD to 27% w LGD i 23% w Radzie. Udział ten jest zbliżony, a różnica wynosi 4%. Reprezentatywność sektora społecznego w Radzie w stosunku do reprezentatywności przedstawicieli społecznych w LGD to 46%/52%. Różnica procentowa wynosi 6%. Większą różnicę odnotowuje się, jeśli chodzi o reprezentatywność sektora publicznego. W Radzie LGD to 31%, natomiast w całym LGD 21%. Różnica w tym przypadku wynosi 10%.~~

Obecne:

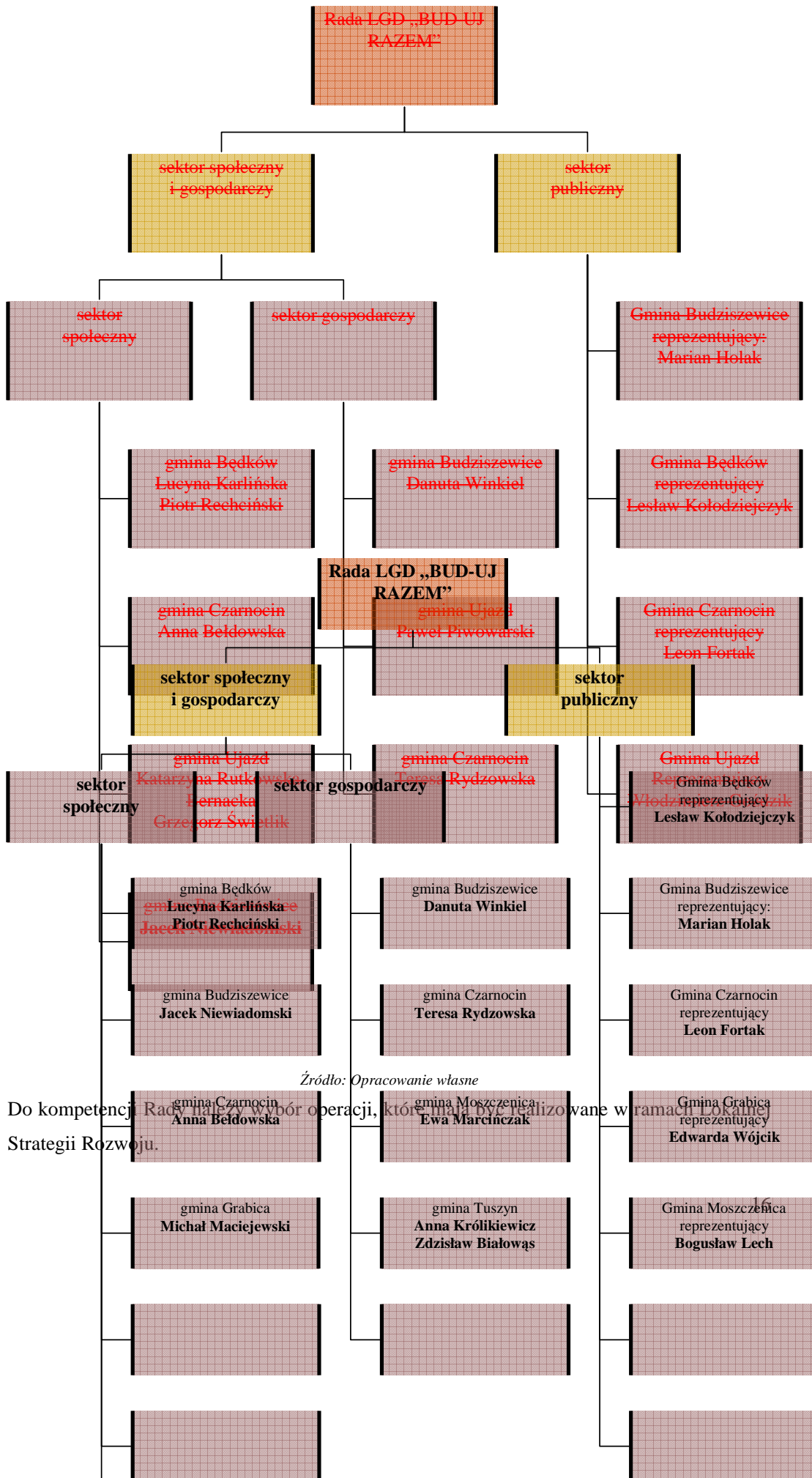


Wahania te nie są zbyt duże i można uznać, że struktura Rady LGD odzwierciedla strukturę sektorów w całym LGD. ~~Kadencja organu decyzyjnego LGD wynosi 2 lata.~~ Kadencja organu decyzyjnego LGD wynosi 4 lata.

Reprezentatywność mieszkańców gmin należących do LGD i sektorów opisuje poniższy diagram:

Lokalna Strategia Rozwoju LGD „BUD-UJ RAZEM”

Diagram 1. Struktura Rady LGD „BUD-UJ RAZEM”



Członkowie Rady LGD nie mogą być zatrudniani w Biurze LGD, zgodnie z obowiązującymi przepisami prawa.

By Rada LGD „BUD-UJ RAZEM” działała przejrzysto, jawnie i demokratycznie posiada wewnętrzny Regulamin organizacyjny – załącznik nr 3.

5. Zasady i procedury funkcjonowania LGD oraz organu decyzyjnego

Regulaminem funkcjonowania LGD jest statut – załącznik nr 2. Dokument ten zapewnia przejrzystość, demokratyczność oraz jawność podejmowanych decyzji.

Zgodnie z jego postanowieniami, władzami Stowarzyszenia są Walne Zgromadzenie, Zarząd, Rada oraz Komisja Rewizyjna. LGD przyjęło zapis w statucie zabraniający członkom Zarządu, Komisji Rewizyjnej, Rady, pełnić funkcje w dwóch lub więcej z tych organów. Ponadto Przewodniczący Rady oraz Prezes Zarządu nie mogą reprezentować tej samej gminy należącej do LGD.

Najwyższą władzą Stowarzyszenia jest Walne Zebranie. ~~Kadencja Zarządu oraz Komisji Rewizyjnej Stowarzyszenia trwa 2 lata~~, Kadencja Rady, Zarządu i Komisji Rewizyjnej wynosi 4 lata, a ich wybór przez Walne Zebranie Członków wymaga bezwzględnej większości głosów przy obecności ponad połowy uprawnionych do głosowania członków Walnego Zebrania Członków Stowarzyszenia.

Walne Zebranie Członków zwołuje Zarząd co najmniej jeden raz na sześć miesięcy z właszej inicjatywy lub na pisemny wniosek Komisji Rewizyjnej lub na co najmniej 1/3 ilości członków Stowarzyszenia, powiadamiając o jego terminie, miejscu obrad i propozycjach porządku obrad wszystkich członków listami poleconymi lub w każdy skuteczny sposób, co najmniej na 7 dni przed wyznaczonym terminem. Do czasu wyłonienia składu pierwszych władz Stowarzyszenia Walne Zebranie Członków zwołuje Komitet Założycielski.

W Walnym Zebraniu mogą uczestniczyć zwyczajni członkowie Stowarzyszenia oraz zaproszeni przez Zarząd goście. Do kompetencji Walnego Zgromadzenia Członków należy m.in.: aktualizacja LSR, uchwalanie kierunków i programu działania Stowarzyszenia, wybór członków Zarządu i Komisji Rewizyjnej, wybór i odwołanie członków Rady, Zarządu i Komisji Rewizyjnej (bez określenia funkcji), rozpatrywanie i zatwierdzanie sprawozdań Zarządu i Komisji Rewizyjnej, w szczególności dotyczących projektów realizowanych

w ramach LSR, udzielanie absolutorium ustępującemu Zarządowi, uchwalanie zmian Statutu, podejmowanie uchwał w sprawie przystąpienia Stowarzyszenia do innych organizacji, podejmowanie uchwały w sprawie rozwiązania Stowarzyszenia, rozpatrywanie odwołań od uchwał Zarządu, wniesionych przez członków Stowarzyszenia, uchwalanie regulaminu obrad: Walnego Zebrania Członków, opiniowanie propozycji Zarządu dotyczących projektów, które mają zostać objęte dofinansowaniem na podstawie przepisów PROW, zatwierdzanie regulaminu Rady, Zarządu, Komisji Rewizyjnej, uzupełnianie składu Rady, Zarządu, Komisji Rewizyjnej.

Podjęcie uchwały w sprawie zmiany Statutu, powołania i odwołania członków Rady, Zarządu i Komisji Rewizyjnej oraz rozwiązania Stowarzyszenia, wymaga bezwzględnej większości głosów przy obecności ponad połowy uprawnionych do głosowania członków Walnego Zebrania Członków Stowarzyszenia.

Każdemu członkowi Stowarzyszenia obecnemu na Walnym Zebraniu Członków przysługuje jeden głos.

Zarząd kieruje całokształtem działalności Stowarzyszenia. Zgodnie z uchwałami Walnego Zebrania Członków, reprezentuje Stowarzyszenie na zewnątrz i ponosi odpowiedzialność przed Walnym Zebraniem. Zarząd składa się od 9 do ~~12~~ 20 osób Prezesa, Wiceprezesa, Skarbnika, Sekretarza i od 5 do ~~8 innych~~ 16 członków Zarządu. Zarząd na pierwszym posiedzeniu zobowiązany jest do wyboru w głosowaniu jawnym Prezesa, Wiceprezesa, Skarbnika, Sekretarza i co najmniej 5 członków Zarządu.

Do zadań Zarządu należy w szczególności przyjmowanie nowych członków Stowarzyszenia, reprezentowanie Stowarzyszenia na zewnątrz i działanie w jego imieniu, kierowanie bieżącą pracą Stowarzyszenia, zwoływanie Walnego Zebrania Członków, ustalanie wysokości składek członkowskich, opracowywanie i realizacja LSR, powoływanie i odwoływanie kierownika Biura Stowarzyszenia oraz zatrudnianie innych pracowników tego Biura, ustalanie struktury zatrudnienia i zasad wynagradzania pracowników Biura Stowarzyszenia, ustalanie regulaminu Biura Stowarzyszenia.

Zgodnie ze statutem Stowarzyszenia, do reprezentowania Stowarzyszenia jest upoważniony Prezes lub Wiceprezes Zarządu. Do zaciągania zobowiązań majątkowych jest upoważniony Prezes i Wiceprezes Zarządu działający łącznie. Do reprezentowania Stowarzyszenia jest upoważniony Prezes lub Wiceprezes Zarządu lub Skarbnik Zarządu lub Sekretarz Zarządu.

~~W przypadku nieobecności Prezesa lub Wiceprezesa do zaciągania zobowiązań majątkowych nieobecny Prezes lub Wiceprezes Zarządu zobowiązany jest upoważnić pisemnie innego członka Zarządu.~~

Komentarz [M3]: Paragraf 17 ust 5 pkt 10 statutu wydaje mi się ze należy tu jeszcze dodać

Komisja Rewizyjna jest władzą Stowarzyszenia powołaną do sprawowania kontroli nad działalnością Zarządu. ~~Komisja Rewizyjna składa się od 9 do 12 osób: Przewodniczącego, Wiceprzewodniczącego i 10 członków. Komisja Rewizyjna na pierwszym posiedzeniu zobowiązana jest do wyboru w głosowaniu jawnym Przewodniczącego, Wiceprzewodniczącego i co najmniej 8 członków Komisji Rewizyjnej w sposób zapewniający równą reprezentację przedstawicieli gmin: Ujazd, Budziszewice, Będków, Czarnocin (parytet równowagi terytorialnej).~~ Komisja Rewizyjna składa się od 9 do 20 osób: Przewodniczącego, Wiceprzewodniczącego i od 7 do 18 członków. Komisja Rewizyjna na pierwszym posiedzeniu zobowiązana jest do wyboru w głosowaniu jawnym Przewodniczącego, Wiceprzewodniczącego i co najmniej 7 członków Komisji Rewizyjnej. Członkiem Komisji Rewizyjnej nie może być osoba skazana prawomocnym wyrokiem za przestępstwo popełnione umyślnie. Członkowie Komisji Rewizyjnej nie mogą pozostawać z członkami Zarządu w związku małżeńskim, ani też w stosunku pokrewieństwa, powinowactwa lub podległości z tytułu zatrudnienia.

Komisja Rewizyjna składa się z co najmniej 50% członków Stowarzyszenia wskazanych przez poszczególne podmioty będące partnerami społecznymi i gospodarczymi a działającymi na obszarze, dla którego ma być opracowana LSR lub którego dotyczy LSR (parytet równowagi sektorów), przy czym w składzie Komisji Rewizyjnej nie może być mniej niż 40% kobiet i mniej niż 40 % mężczyzn (parytet równowagi płci).

Członkowie Komisji Rewizyjnej powinni ponadto spełniać następujące wymogi:

- posiadać wykształcenie wyższe lub średnie;
- ukończyć szkolenia lub kursy z zakresu rolnictwa lub rozwoju obszarów wiejskich;
- legitymować się co najmniej 1 rokiem doświadczenia w strukturach podmiotu rekomendującego;
- uczestniczyć w realizacji projektów na rzecz rozwoju obszarów wiejskich.

Do kompetencji Komisji Rewizyjnej należy: kontrola bieżącej pracy Stowarzyszenia, składanie wniosków w przedmiocie absolutorium dla Zarządu na Walnym Zebraniu Członków, występowanie z wnioskiem o zwołanie Walnego Zebrania Członków, dokonywanie wyboru podmiotu mającego zbadać sprawozdanie finansowe Stowarzyszenia zgodnie z przepisami o rachunkowości, ~~rozpatrywanie odwołań od postanowień rady w przedmiocie wyłączenia członka rady od głosowania.~~ pełnienie funkcji kierownika zakładu pracy w stosunku do Prezesa Zarządu w rozumieniu Kodeksu Pracy przez jej Przewodniczącego.

Reasumując, zgodnie z postanowieniami statutu organem decyzyjnym Stowarzyszenia jest Rada. Zarząd pełni funkcję wykonawczą, zaś Komisja Rewizyjna sprawuje kontrolę nad działalnością Zarządu.

Gospodarka majątkiem Stowarzyszenia prowadzona jest na podstawie preliminarza obejmującego przychody i koszty. Rokiem obrotowym jest rok kalendarzowy. Preliminarz ustala Zarząd na swoim pierwszym posiedzeniu w roku kalendarzowym.

Rada Stowarzyszenia posiada wewnętrzny regulamin, który pozwala na zachowanie demokratyczności, przejrzystości oraz jawności funkcjonowania – załącznik nr 3. Wykaz osób wchodzących w skład Rady LGD oraz kompetencje członków znajdują się w załączniku nr 4.

Regulamin Rady zabrania jej członkom pracy w Biurze LGD oraz określa procedurę wyłączenia członka Rady z oceny projektu, z którym jest związany.

Regulamin organizacyjny Rady szczegółowo określa tryb pracy i organizację wewnętrzną, w tym procedury głosowania Rady, czyli odejmowania decyzji w sprawie zgodności operacji z LSR oraz z lokalnymi kryteriami wyboru.

Zgodnie z regulaminem członkowie rady mają obowiązek uczestniczenia w posiedzeniach Rady. ~~W przypadku niemożności wzięcia udziału w posiedzeniu, członek rady ma obowiązek zawiadomić o tym Przewodniczącego Rady.~~ W razie niemożności wzięcia udziału w posiedzeniu Rady, członek Rady zawiadamia o tym przed terminem posiedzenia Przewodniczącego Rady, a następnie jest obowiązany w ciągu 7 dni usprawiedliwić w formie pisemnej swoją nieobecność Przewodniczącemu Rady. Za przyczyny usprawiedliwiające niemożność wzięcia przez członka Rady udziału w posiedzeniu Rady uważa się: chorobę albo konieczność opieki nad chorym potwierdzoną zaświadczeniem lekarskim, podróż służbową, inne prawnie lub losowo uzasadnione przeszkody.

Przewodniczący Rady organizuje pracę Rady i przewodniczy posiedzeniom Rady oraz reprezentuje Radę na zewnątrz. Ma on obowiązek zwołać Radę na wniosek Zarządu. Podczas nieobecności Przewodniczącego Rady jego obowiązki pełni Wiceprzewodniczący. Pełniąc swą funkcję, Przewodniczący Rady współpracuje z Zarządem i Biurem Zarządu LGD, korzystając z ich pomocy.

Posiedzenia Rady są zwoływane odpowiednio do potrzeb wynikających z naborów wniosków prowadzonych przez LGD oraz z harmonogramu realizacji Lokalnej Strategii Rozwoju LGD. Zwołuje je Przewodniczący Rady, uzgadniając miejsce, termin i porządek posiedzenia

z Zarządem i Biurem LGD. W przypadku dużej ilości spraw do rozpatrzenia, Przewodniczący Rady może zwołać posiedzenie trwające dwa lub więcej dni.

Zgodnie z regulaminem, członkowie Rady powinni być pisemnie zawiadomieni o miejscu, terminie i porządku posiedzenia Rady najpóźniej 7 dni przed terminem posiedzenia. W tym czasie również mogą zapoznawać się z wnioskami i dokumentacją naboru w biurze LGD.

W posiedzeniach Rady uczestniczy Prezes Zarządu lub wskazany przez niego członek Zarządu. Przewodniczący Rady może zaprosić do udziału w posiedzeniu osoby trzecie, w szczególności osoby, których dotyczą sprawy przewidziane w porządku posiedzenia.

Posiedzenia Rady otwiera, prowadzi i zamyka Przewodniczący Rady, a obsługę posiedzeń Rady zapewnia Biuro LGD.

Zgodnie z §14 regulaminu, przed otwarciem posiedzenia członkowie Rady potwierdzają swoją obecność podpisem na liście obecności. Wcześniejsze opuszczenie posiedzenia przez Członka Rady wymaga poinformowania o tym przewodniczącego obrad.

Prawomocność posiedzenia i podejmowanych przez Radę decyzji (quorum) wymaga obecności co najmniej 1/2 składu Rady.

Po otwarciu posiedzenia, Przewodniczący Rady podaje liczbę obecnych członków Rady na podstawie podpisanej przez nich listy obecności i stwierdza prawomocność posiedzenia (kworum). W przypadku braku kworum Przewodniczący Rady zamyka obrady wyznaczając równocześnie nowy termin posiedzenia. W protokole odnotowuje się przyczyny, z powodu których posiedzenie nie odbyło się.

Po stwierdzeniu kworum Przewodniczący Rady przeprowadza wybór dwóch lub więcej sekretarzy posiedzenia, stanowiących komisję skrutacyjną, której powierza się obliczanie wyników głosowań, kontrolę kworum oraz wykonywanie innych czynności o podobnym charakterze. Po wyborze komisji skrutacyjnej Przewodniczący przedstawia porządek posiedzenia i poddaje go pod głosowanie Rady. Członek Rady może zgłosić wniosek o zmianę porządku posiedzenia. Rada poprzez głosowanie przyjmuje lub odrzuca zgłoszone wnioski.

Przewodniczący obrad prowadzi posiedzenie zgodnie z porządkiem przyjętym przez Radę. Porządek obrad obejmuje w szczególności:

- omówienie wniosków o przyznanie pomocy złożonych w ramach naboru prowadzonego przez LGD oraz podjęcie decyzji o wyborze operacji do finansowania,
- informację Zarządu o przyznaniu pomocy przez samorząd województwa na operacje, które były przedmiotem wcześniejszych posiedzeń Rady,

- wolne głosy, wnioski i zapytania.

Decyzja w sprawie wyboru projektów do finansowania jest podejmowana w formie uchwały Rady. Ponieważ do kompetencji członków Rady należy wybór operacji przeznaczonych do finansowania w ramach osi III oraz tzw. „małe projekty”, których realizacja odbywać się będzie na terenie LGD, może zdarzyć się sytuacja, w której członek rady ma związek z w/w operacją. W przypadku członków Rady, którzy mają związek z operacją przeznaczoną do oceny, zostają oni wyłączeni z procedury głosowania, w szczególności w przypadku ubiegania się przez członka organu decyzyjnego o wybór jego operacji w ramach działania, o którym mowa w art. 5 ust. 1 ustawy z dnia 7 marca 2007 roku o wspieraniu rozwoju obszarów wiejskich z udziałem środków Europejskiego Funduszu Rolnego na rzecz Rozwoju Obszarów Wiejskich. Członkowie Rady zobowiązani są do wypełnienia ~~oświadczenia o związku z projektem i złożenia pod nim podpisu~~ deklaracji bezstronności. Procedura ta przedstawia się następująco:

Procedura wyłączenia z oceny członków Rady mających związek z projektem

Przedmiot procedury:

LGD opracowało postępowanie w sprawie wniosku ocenianego przez członków Rady, wśród których znajdują się osoby reprezentujące wnioskodawcę bądź związane z projektem.

Obszar:

Wyłączenie członka Rady z oceny wniosku podczas posiedzeń Rady.

Funkcja:

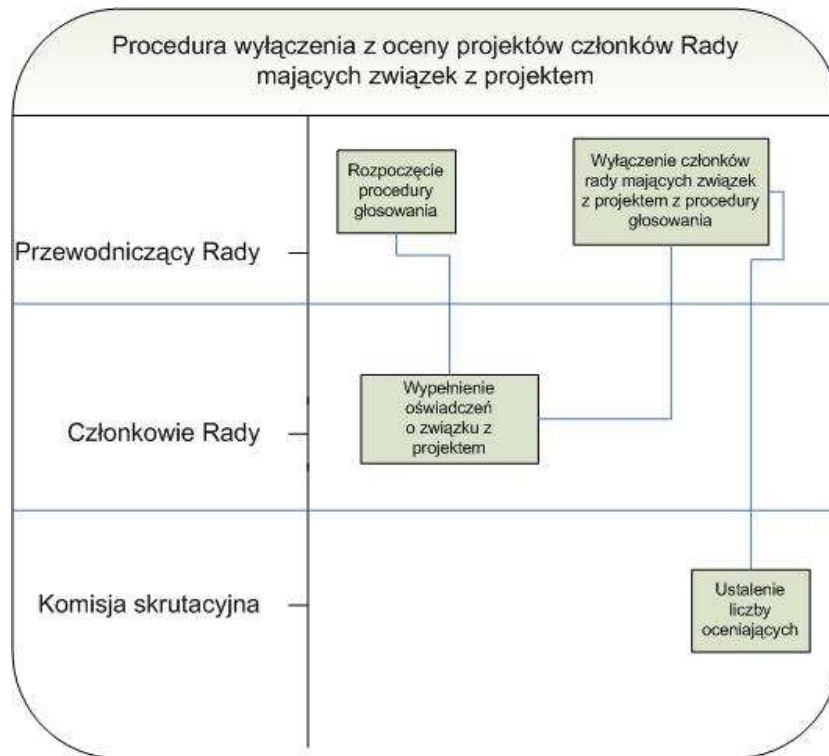
Procedura opisuje przebieg czynności związanych z wyłączeniem z oceny operacji członków Rady mających związek z ocenianą operacją. Poprzedzona jest stwierdzeniem prawomocności posiedzenia (kworum). ~~i rozpoczęciem procedury głosowania, a zakończona czynnościami Komisji Skrutacyjnej posiedzenia w sprawie obliczenia ilości członków Rady uprawnionych do głosowania.~~

Przebieg procesu:

W formie graficznej procedura wyłączenia radnego z oceny projektu przedstawia się następująco:

Diagram: Procedura wyłączenia z oceny członków Rady mających związek z operacją

Komentarz [B4]: Do wymiany



Źródło: opracowanie własne

Opis czynności:

Ocena projektów przez Radę odbywa się na posiedzeniu Rady w umówionym i jawnym terminie. **Porządek posiedzenia rozpoczynają czynności:**

- przewodniczący Rady otwiera zebranie
- członkowie Rady wypełniają listę obecności
- przewodniczący określa wg listy obecności czy zebranie jest prawomocne (konieczność wystąpienia kworum — 1/3 członków Rady obecnych na zebraniu)

~~Jeśli warunek ten jest spełniony przewodniczący Rady otwiera posiedzenie. W pierwszej kolejności w porządku obrad znajdują się wystąpienia osób referujących projekt oraz innych osób uwzględnionych w porządku posiedzenia. Następnie członkowie Rady i inne osoby obecne na posiedzeniu mogą zgłaszać wnioski i zapytania. Przewodniczący posiedzenia zarządza w tym miejscu dyskusję. Kolejnym etapem posiedzenia, w którym uczestniczy tylko ciało decyzyjne LGD jest głosowanie. Przed otwarciem procedury głosowania,~~

~~Przewodniczący posiedzenia zarządza dyskusję członków Rady dotyczącą omawianych operacji w poprzedniej części posiedzenia.~~

Po stwierdzeniu prawomocności zebrania (obowiązek wystąpienia kworum) członkowie Rady wypełniają deklaracje bezstronności. Wszyscy, którzy określą, że są związani z omawianymi projektami (dla każdego projektu odrębna deklaracja) zostają wyłączeni z dyskusji, oceny i głosowania nad danym projektem.

Dokumenty:

~~Wzór oświadczenia o związku z projektem~~ Deklaracja bezstronności – załącznik nr 5.

~~Głosowanie przez wypełnienie kart oceny zgodności operacji z LSR rozpoczyna się wypełnieniem przez członków Rady oświadczeń o związku z projektem – załącznik nr 5. Członkowie Rady, którzy reprezentują wnioskodawcę bądź w inny sposób są związani z projektem zostają wyłączeni z oceny wniosku zgodnie z §21 ust.2 Regulaminu organizacyjnego Rady LGD „BUD-UJ RAZEM”.~~

Członkowie Rady wypełniają deklarację bezstronności – załącznik nr 5, na podstawie której mogą być wyłączeni z dyskusji, oceny i głosowania nad omawianymi projektami. Procedura ta została opisana w Regulaminie Rady w §21 ust. 3.

Do obowiązków Komisji Skrutacyjnej wybieranej na potrzeby każdego z posiedzeń jest sprawdzenie deklaracji bezstronności i policzenie członków Rady uprawnionych do głosowania.

Tabela: Procedura wyłączenia członków Rady mających związek z projektem z oceny operacji

ZAKRES ODPOWIEDZIALNOŚCI	NAZWA ZADANIA	TERMINY
Przewodniczący Posiedzenia	Rozpoczęcie procedury głosowania	Podczas posiedzenia Rady
Członkowie Rady	Wypełnienie oświadczeń	
Komisja skrutacyjna posiedzenia	Obliczenie ilości osób głosujących	

ZAKRES ODPOWIEDZIALNOŚCI	NAZWA ZADANIA	TERMINY
-----------------------------	---------------	---------

Członkowie Rady	Uzupełnienie listy obecności	Tuż przed posiedzeniem
Przewodniczący Posiedzenia	Stwierdzenie prawomocności zebrania	
Przewodniczący Posiedzenia	Otwarcie posiedzenia	Podczas posiedzenia
Członkowie Rady	Wypełnienie deklaracji bezstronności w stosunku co do każdego omawianego projektu	
Komisja skrutacyjna posiedzenia	Obliczenie ilości osób biorących udział w dyskusji, ocenie i głosowaniu.	

Procedura naboru pracowników

Statut Stowarzyszenia określa, iż Stowarzyszenie może zatrudniać pracowników do prowadzenia swoich spraw. W kompetencji Zarządu leży powoływanie i odwoływanie koordynatora Biura Stowarzyszenia oraz zatrudnianie innych pracowników, ustalanie struktury zatrudnienia i zasad wynagradzania pracowników Biura Stowarzyszenia. W Biurze LGD nie mogą być zatrudniani członkowie Rady LGD.

Nawiązując do celów LSR obszaru LGD oraz specyfiki rynku pracy w gminach: Będków, Budziszewice, Czarnocin, Grabica, Moszczenica, Tuszyn i Ujazd, w naborach i zatrudnieniu pracowników biura LGD należy zastosować procedurę:

a). sformułowanie i opublikowanie ogłoszenia o naborze pracownika w terminie 14 dni przed rozpoczęciem rekrutacji na stronie internetowej Stowarzyszenia lub w prasie lokalnej.

Ogłoszenie powinno zawierać:

- opis stanowiska i wymiar czasu pracy
- zakres obowiązków
- wymagania konieczne wobec kandydata
- wymagania pożądane wobec kandydata

- termin i miejsce składania dokumentów
- informacja o potrzebnych załącznikach, w tym życiorys zawodowy kandydata, list motywacyjny, kopie dokumentów potwierdzających kwalifikacje.

b). ocena formalna ofert kandydatów polega na weryfikacji dokumentów pod kątem ich kompletności i terminu dostarczenia w miejsce podane w ogłoszeniu. Oceny tej dokonuje Zarząd Stowarzyszenia.

c). ustalenie i zaproszenie kandydatów na rozmowę kwalifikacyjną, podanie terminu i miejsca, w którym odbędzie się rekrutacja,

d). realizacja rozmów kwalifikacyjnych przez Zarząd Stowarzyszenia oraz ocena kandydatów,

e). poinformowanie kandydatów do pracy w biurze LGD o wynikach rekrutacji.

Wykluczona jest wszelka dyskryminacja kandydatów ze względu na płeć, czy też stopień niepełnosprawności. Zarząd, do którego zadań należy zatrudnianie pracowników, kierować się będzie tylko i wyłącznie kwalifikacjami oraz doświadczeniem kandydatów. W przypadku podobnych wyników po wstępnej fazie rekrutacji pierwszeństwo w otrzymaniu stanowiska będą miały osoby z terenu objętego LSR.

W przypadku małego zainteresowania zatrudnieniem w biurze LGD, Zarząd ustala nowy nabór obniżając wymagania konieczne wobec kandydatów bądź zmieniając stawkę wynagrodzenia.

Adekwatnie do potrzeb stowarzyszenia oraz zgodnie z informacjami na temat specyfiki rynku pracy na obszarze LGD, wykaz osób/stanowisk pożądaných w funkcjonowaniu LGD w przyszłości prezentuje się następująco:

- **Koordinator Biura** koordynuje pracę biura. Pełni nadzór nad realizacją zadań biura zgodnie z harmonogramem. Ponosi odpowiedzialność za pracę biura przed Zarządem Stowarzyszenia. Posiada prawo zwolnienia lub zawieszenia każdego pracownika lub przedstawiciela biura wybranego lub mianowanego przez Zarząd, mając ku temu uzasadnione przesłanki. Posiada prawo ogólnej kontroli nadzoru polityk i operacji stowarzyszenia, z uwzględnieniem ograniczeń nałożonych przez Zarząd, dokumentów dotyczących zmian strukturalnych lub niniejszych praw wewnętrznych. Ponadto zarządza on organizacją pracy biura, zarządza korespondencją oraz dokumentacją stowarzyszenia,

asystuje przy prowadzonych projektach, jak również administracyjnie wspiera pracowników biura. Preferowane będą osoby z wykształceniem prawniczym czynnie biorące udział w pracach Stowarzyszenia przed ogłoszeniem naboru.

- **Asystent koordynatora** zajmuje się przygotowaniem spotkań, opracowaniem dokumentów, jak np. umowy cywilno-prawne. Zadaniem asystenta będzie obsługa administracyjna wniosków. Preferowane będą osoby z wykształceniem humanistycznym posiadający minimum doświadczenia w administracji biorące czynny udział w pracach stowarzyszenia przed ogłoszeniem naboru.

Komentarz [M5]: Oraz pomoc we właściwym funkcjonowaniu biura

Komentarz [M6]: , administracyjne lub ekonomiczne

- ~~• **Asystent projektu z wykształceniem humanistycznym posiadający minimum doświadczenia w administracji.** Do obowiązków tego asystenta należy doradztwo z zakresu działań sprzyjających realizacji celów określonych w LSR oraz pomoc we właściwym funkcjonowaniu Stowarzyszenia w oparciu o istniejące przepisy prawa. Zadaniem asystenta będzie również pomoc beneficjentom w wypełnianiu wniosków. Jednakże głównym obowiązkiem tego pracownika będzie obsługa administracyjna wniosków. Preferowane będą osoby biorące czynny udział w pracach stowarzyszenia przed ogłoszeniem naboru.~~

- **Asystent ds. promocji** Do zadań tego pracownika będzie należała okresowa pomoc w przygotowaniu i realizacji działań LGD dotyczących nabywania umiejętności oraz aktywizacji ludności. Preferowane będą osoby posiadające minimum doświadczenia w zakresie marketingu. Dodatkowe wymagania wobec tego stanowiska dotyczyć będą umiejętności obsługi programów graficznych wykorzystywanych przy działaniach promocyjnych zadań biura LGD.

- ~~• **Asystent projektu z wykształceniem ekonomicznym bądź humanistycznym.** Do zadań tego pracownika będzie należała okresowa pomoc w przygotowaniu i realizacji działań LGD dotyczących nabywania umiejętności oraz aktywizacji ludności. Preferowane będą osoby posiadające minimum doświadczenia w zakresie marketingu. Dodatkowe wymagania wobec tego stanowiska dotyczyć będą umiejętności obsługi programów graficznych wykorzystywanych przy działaniach promocyjnych zadań biura LGD.~~

- **Asystent ds. aktywizacji** zajmie się przede wszystkim pomocą beneficjentom w wypełnianiu wniosków oraz przygotowaniu załączników. Ponadto asystent będzie opracowywał koncepcje i realizował działania w terenie dotyczące nabywania umiejętności oraz aktywizacji ludności. Zadaniem tego pracownika będzie w szczególności organizacja spotkań aktywizujących dla mieszkańców LGD oraz opracowanie i wdrażanie sprawnego systemu komunikacji i wymiany informacji między gminami należącymi do LGD.
- **Księgowość LGD.** Do obowiązków osoby na stanowisku ds. księgowości należeć będą wszystkie prace związane z księgowaniem dokumentów, rozliczeniem projektów oraz wszelkie czynności związane z utrzymaniem pracowników biura i rozliczeniem składek ZUS.

Szczegółowy opis stanowisk oraz wymagania konieczne i pożądane wobec kandydatów do pracy na w/w stanowiskach zostały określone w załączniku nr 6.

Opłacanie składek ZUS przez Stowarzyszenie pozwoli również na pozyskanie stażystów z Powiatowego Urzędu Pracy. Staże w Stowarzyszeniu wzmocnią sytuację kadrową LGD, a dla młodych ludzi będą ofertą zdobycia pożądanego na rynku pracy doświadczenia z zakresu funduszy pomocowych.

Warunki lokalowe biura LGD

Biuro Stowarzyszenia znajduje się w Gminnym Ośrodku Kultury na osiedlu Niewiadów w gminie Ujazd. Stan techniczny i lokalowy pomieszczeń biura pozwala na przyjmowanie i obsługę interesantów, a także pozwala na archiwizowanie dokumentów oraz organizację spotkań, konferencji.

6. Kwalifikacje i doświadczenie osób wchodzących w skład organu decyzyjnego LGD

Organ decyzyjny LGD w myśl postanowień statutu LGD „BUD-UJ RAZEM” stanowi Rada. Członkowie Rady posiadają kwalifikacje w zakresie pozyskiwania środków z funduszy unijnych oraz szerokie doświadczenie zdobyte dzięki udziałowi w licznych projektach na rzecz rozwoju obszarów wiejskich, organizacji szkoleń i doradztwa przy wykorzystywaniu

funduszy strukturalnych oraz działań promocyjnych w gminach. Szczegółowy opis kwalifikacji i doświadczenia członków Rady zawiera się w załączniku nr 4.

7. Doświadczenie LGD i członków LGD albo jej partnerów w realizacji operacji

Stowarzyszenie Lokalna Grupa Działania składa się z partnerów społeczno gospodarczych i publicznych. Członkami oraz partnerami LGD są osoby zaangażowane w rozwój obszaru objętego LSR. Doświadczenie członków i partnerów LGD zostało szerzej opisane w załączniku nr 7.

Rozdział II

Definicja obszaru objętego LSR wraz z uzasadnieniem jego wewnętrznej spójności

1. Wykaz gmin wchodzących w skład LGD albo będących jej partnerami

Gminy należące do Lokalnej Grupy Działania (LGD) „BUD-UJ RAZEM” to:

- Gmina Ujazd (gmina wiejska)
- Gmina Budziszewice (gmina wiejska)
- Gmina Czarnocin (gmina wiejska)
- Gmina Będków (gmina wiejska)
- Gmina Grabica (gmina wiejska)
- Gmina Moszczenica (gmina wiejska)
- Gmina Tuszyn (gmina miejsko-wiejska)

Obszar objęty działalnością LGD „BUD-UJ RAZEM” zlokalizowany jest w powiecie tomaszowskim (Gmina Ujazd, Budziszewice, Będków), piotrkowskim (Gmina Czarnocin, Grabica, Moszczenica) oraz łódzkim wschodnim (Gmina Tuszyn). LGD „BUD-UJ RAZEM” położona jest we wschodnio - północnej części województwa łódzkiego. Powierzchnia tego obszaru wynosi 626 km², a zamieszkuje go 48 150 osób.

~~Obszar objęty działalnością LGD „BUD-UJ RAZEM” zlokalizowany jest w powiecie tomaszowskim (Gmina Ujazd, Budziszewice, Będków) oraz piotrkowskim (Gmina Czarnocin). LGD „BUD-UJ RAZEM” położona jest we wschodniej części województwa łódzkiego. Powierzchnia tego obszaru wynosi 257 km² a zamieszkuje go 17 626 mieszkańców. Stosunek liczby kobiet do mężczyzn waha się w granicach 51,3 %.~~

Obszar LGD	Liczba miejscowości wiejskich (stan na 31.12.2007)	Powierzchnia (stan na 31.12.2006)	Ludność (stan na 31.12.2006)	Identyfikator jednostki podziału terytorialnego kraju
Gmina Będków	20	58 km ²	3 554	101602 2
Gmina Budziszewice	17	30 km ²	2 205	101603 2
Gmina Czarnocin	13	72 km ²	4 075	260302-2-błędny 101002 2
Gmina Grabica	45	128 km ²	6 086	101004 2
Gmina Moszczenica	30	111 km ²	12 819	101006 2
Gmina Tuszyn	39	130 km ²	11 619	100611 3
Gmina Ujazd	43	97 km ²	7 792	101610 2
Ogółem	207	626 km ²	48 150	-
Ogółem	93	257 km²	17 626	-

Źródło: GUS, dane z Gmin